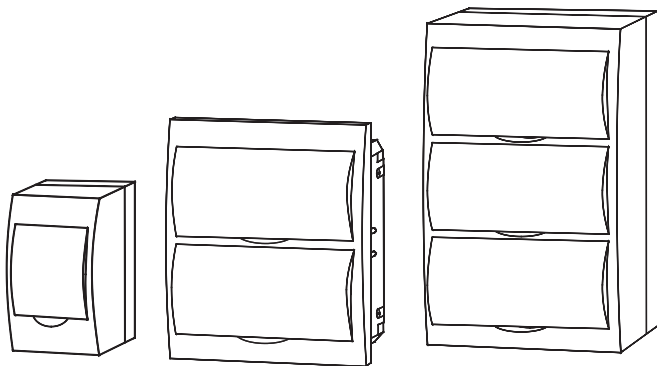




Боксы пластиковые ЩРН-П, ЩРВ-П Руководство по эксплуатации. Паспорт



1. Назначение и область применения

1.1. Боксы пластиковые типов ЩРН-П (навесные) и ЩРВ-П (встраиваемые) для щитков распределительных (далее – боксы) торговой марки TDM ELECTRIC предназначены для сборки щитков распределения электроэнергии перемен-

ного тока напряжением до 400 В частоты 50 Гц на базе модульной аппаратуры. Корпуса предназначены для установки на стенах (ЩРН-П) или в нишах стен (ЩРВ-П) из негорючих материалов в жилых и общественных зданиях.

2. Нормальные условия эксплуатации

2.1. Диапазон рабочих температур: от -20 до +60 °С.

2.2. Вид климатического исполнения: УХЛ3 по ГОСТ 15150.

2.3. Высота над уровнем моря: до 2000 м.

2.4. Окружающая среда: не взрывоопасная, не содержащая пыли, агрессивных газов и паров в количестве, нарушающих работу корпусов.

3. Технические характеристики

3.1. Основные технические характеристики боксов представлены в таблице 1.

Таблица 1. Основные технические характеристики боксов

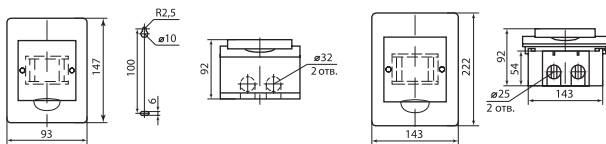
Наименование параметра	Значение
Номинальное напряжение, В	230/400
Номинальная частота сети, Гц	50
Напряжение изоляции, В	660
Номинальный ток, А	125
Стойкость к механическим ударам	IK05
Степень защиты по ГОСТ 14254	IP41
Класс защиты от поражения электрическим током по ГОСТ Р МЭК 536	II
Срок службы, не менее лет	20

3.2. Второстепенные характеристики боксов приведены в таблице 2.

Таблица 2. Второстепенные технические характеристики боксов

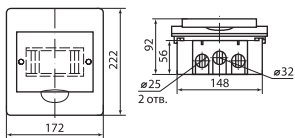
Наименование	ЩРН-П-3	ЩРН-П-4	ЩРН-П-6	ЩРН-П-8	ЩРН-П-10	ЩРН-П-12	ЩРН-П-15	ЩРН-П-18	ЩРН-П-24	ЩРН-П-36	ЩРН-П-45	
	ЩРВ-П-3	ЩРВ-П-4	ЩРВ-П-6	ЩРВ-П-8	ЩРВ-П-10	ЩРВ-П-12	ЩРВ-П-15	ЩРВ-П-18	ЩРВ-П-24	ЩРВ-П-36	ЩРВ-В-45	
Число рядов аппаратов	1							2	3			
Число модулей для аппаратов	3	4	6	8	10	12	15	18	24	36	45	
Статическая нагрузка, Н	3	4,5	7	9	11	13,5	16,5	20	27	40	47	
Масса, кг	ЩРН	0,258	0,316	0,434	0,489	0,562	0,653	0,768	0,931	1,171	1,922	2,121
	ЩРВ	0,258	0,356	0,412	0,491	0,532	0,62	0,734	0,96	1,113	1,845	2,085

3.3. Габаритные размеры боксов представлены на рисунке 1.

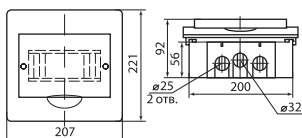


ЩРВ-П-3

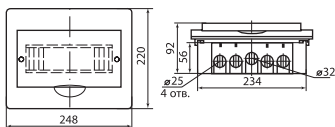
ЩРВ-П-4



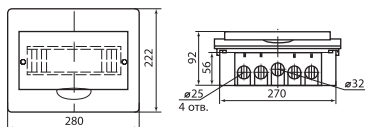
ЩРВ-П-6



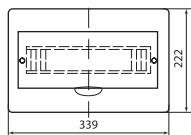
ЩРВ-П-8



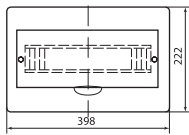
ЩРВ-П-10



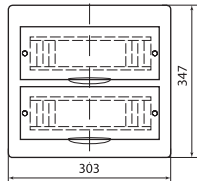
ЩРВ-П-12



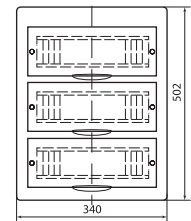
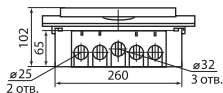
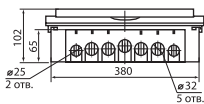
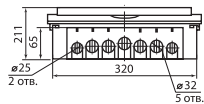
ЩРВ-П-15



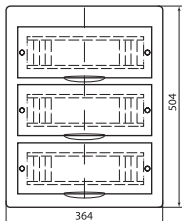
ЩРВ-П-18



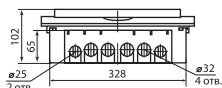
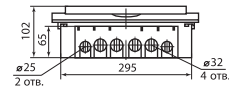
ЩРВ-П-24

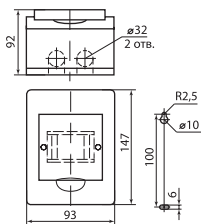


ЩРВ-П-36

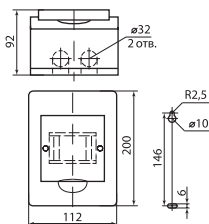


ЩРВ-П-45

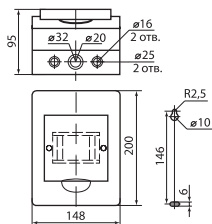




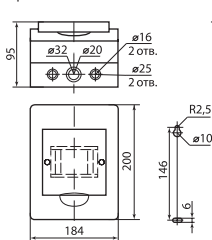
ЩРН-П-3



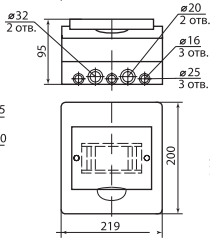
ЩРН-П-4



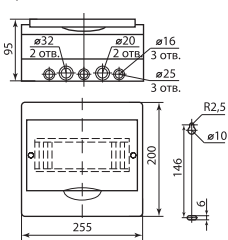
ЩРН-П-6



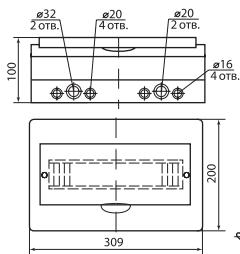
ЩРН-П-8



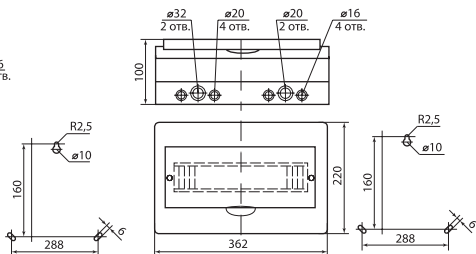
ЩРН-П-10



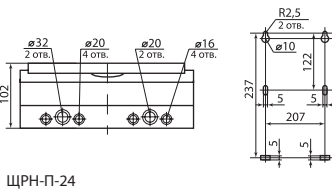
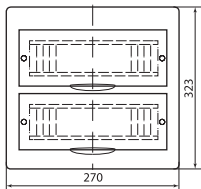
ЩРН-П-12



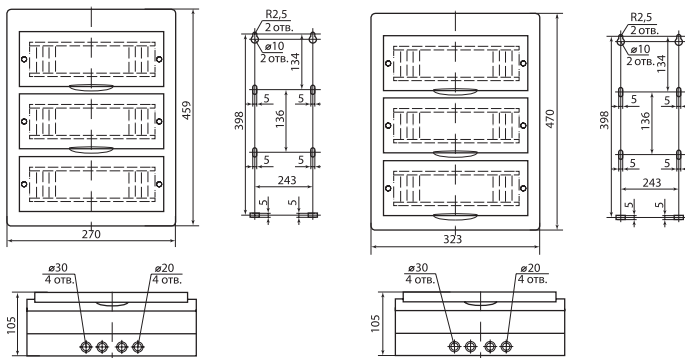
ЩРН-П-15



ЩРН-П-18



ЩРН-П-24



ЩРН-П-36

ЩРН-П-45

Рисунок 1. Габаритные и установочные размеры, мм

4. Комплектность

4.1. Комплектность боксов зависит от количества модулей, для которых данный бокс предназначен. Для удобства подбора необходимого бокса данные о комплектности сведены в таблицу 3.

Таблица 3. Комплектность боксов

Тип корпуса	ЩРН-П										
	3	4	6	8	10	12	15	18	24	36	45
Количество модулей	3	4	6	8	10	12	15	18	24	36	45
Корпус	1	1	1	1	1	1	1	1	1	1	1
DIN-рейка	1	1	1	1	1	1	1	1	2	3	3
Шина на 3 отверстия	1	1	1								
Шина на 4 отверстия		1		1	2	2	2	1	4	2	2
Шина на 6 отверстий			1		1						
Шина на 8 отверстий				1		1	1	2	2	4	4
Суппорт для шин	1	1	1	1	1	1	1	1	2	2	2
Шуруп 4,2x34	2	2	2	2	2	2	2	4	4	4	4
Дюбель 6x35	2	2	2	2	2	2	2	4	4	4	4
Заглушка	2	2	2	2	2	2	2	4	4	4	4
Лента маркировочная	1	1	1	1	1	1	1	1	1	1	1

Тип корпуса	ЩРВ-П										
	3	4	6	8	10	12	15	18	24	36	45
Количество модулей	3	4	6	8	10	12	15	18	24	36	45
Корпус	1	1	1	1	1	1	1	1	1	1	1
DIN-рейка	1	1	1	1	1	1	1	1	2	3	3
Шина на 3 отверстия	1	1	1								
Шина на 4 отверстия		1		1	2	2	2	1	4	2	2
Шина на 6 отверстий			1		1						
Шина на 8 отверстий				1		1	1	2	2	4	4
Суппорт для шин	1	1	1	1	1	1	1	1	2	2	2
Шуруп 4,2x34	2	2	2	2	2	2	2	4	4	4	4
Дюбель 6x35	2	2	2	2	2	2	2	4	4	4	4
Заглушка	2	2	2	2	2	2	2	4	4	4	4
Лента маркировочная	1	1	1	1	1	1	1	1	1	1	1

5. Указания по монтажу

5.1. Снять переднюю панель с основания бокса, вывернув винты под крышкой.

5.2. Прорезать отверстия для ввода проводников по разметке.

5.3. Закрепить основание корпуса на месте эксплуатации при помощи шурупов и дюбелей.

5.4. Установить необходимую модульную аппаратуру.

Примечание: держатель DIN-рейки в боксах ЩРН-П позволяет регулировать глубину уста-

новки DIN-рейки.

5.5. Выполнить внутренние электрические соединения.

5.6. Подключить питающие и отходящие проводники.

5.7. Установить переднюю панель на основание бокса и затянуть винты.

5.8. Выполнить маркировку аппаратов входящей в комплект ленты.

6. Указания мер безопасности

6.1. Защита персонала от прямого прикосновения к токоведущим частям обеспечивается оболочкой. Все работы по монтажу, эксплуатации и техническому обслуживанию корпуса должны

производиться в обесточенном состоянии специально обученным персоналом с соблюдением требований ПУЭ, ПТЭ и ПТБ.

7. Условия транспортирования и хранения

7.1. Транспортирование корпусов должно производиться в закрытом транспорте в соответствии с правилами, действующими на конкретном виде транспорта. Условия транспортирования - жесткие (Ж) по ГОСТ 23216. Условия хранения упакованных корпусов - 5 (ОЖ4)

по ГОСТ 15150 - навесы в макроклиматических районах с умеренным и холодным климатом. В процессе транспортирования и хранения изделия не должны подвергаться воздействиям механических нагрузок, ударов, воды и прямого солнечного излучения. При транспортировании

и хранении изделия в упаковке должны быть уложены на деревянные поддоны или на сухие и ровные поверхности. Попадание под штабель

посторонних предметов, воды или горюче-смазочных материалов не допускается.

8. Гарантийные обязательства

8.1. Купленное Вами изделие требует специальной установки и подключения. Вы можете обратиться в уполномоченную организацию, специализирующуюся на оказании такого рода услуг. При этом требуйте наличия соответствующих разрешительных документов (лицензии, сертификатов и т. п.). Лица, осуществившие установку и подключение изделия, несут ответственность за правильность проведенной работы. Помните, квалифицированная установка изделия необходима для его дальнейшего правильного функционирования и гарантийного обслуживания.

8.2. Если в процессе эксплуатации изделия Вы сочтете, что параметры его работы отличаются от изложенных в данном Руководстве по эксплуатации, рекомендуем обратиться за консультацией в организацию, продавшую Вам изделие.

8.3. Производитель устанавливает гарантийный срок на данное изделие в течение 5 лет со дня продажи при условии соблюдения потребителем правил транспортирования, хранения и эксплуатации, изложенных в данном Руковод-

стве по эксплуатации.

8.4. Во избежание возможных недоразумений сохраняйте в течение срока службы документы, прилагаемые к изделию при его продаже (накладные, гарантийный талон).

8.5. Гарантия не распространяется на изделие, недостатки которого возникли вследствие:

- нарушения потребителем правил транспортирования, хранения или эксплуатации изделия;
- действий третьих лиц;
- ремонта или внесения не санкционированных изготовителем конструктивных или схемотехнических изменений неуполномоченными лицами;
- отклонения от государственных стандартов (ГОСТов) и норм питающих сетей;
- неправильной установки и подключения изделия;
- действий непреодолимой силы (стихия, пожар, молния и т. п.).

9. Ограничение ответственности

9.1. Производитель не несет ответственности за:

- прямые, косвенные или вытекающие убытки, потерю прибыли или коммерческие потери, каким бы то ни было образом связанные с изделием;
- возможный вред, прямо или косвенно нанесенный изделием людям, домашним животным, имуществу в случае, если это произошло в результате несоблюдения правил и

условий эксплуатации и установки изделия либо умышленных или неосторожных действий покупателя (потребителя) или третьих лиц.

9.2. Ответственность производителя не может превысить собственной стоимости изделия.

9.3. При обнаружении неисправностей в период гарантийных обязательств необходимо обращаться по месту приобретения изделия.

10. Гарантийный талон

Боксы пластиковые типов ЩРН-П и ЩРВ-П _____ торговой марки TDM ELECTRIC изготовлены в соответствии с требованиями, предъявляемыми нормативными документами ГОСТ Р 51324.1-99 и IEC 62208-2013, а так же ТР ТС 004/2011 и ТР ТС 037/2011.

Гарантийный срок 5 лет со дня продажи.

Дата изготовления « _____ » _____ 20__ г.

Штамп технического контроля изготовителя _____



Дата продажи « _____ » _____ 20__ г.

Подпись продавца _____ ШТАМП МАГАЗИНА

Претензий по внешнему виду и комплектности изделия не имею, с условиями эксплуатации и гарантийного обслуживания ознакомлен:

Подпись покупателя _____

Уполномоченный представитель изготовителя ООО «ТДМ»
117405, РФ, г. Москва, ул. Дорожная, д. 60 Б, этаж 6, офис 647
Телефон: +7 (495) 727-32-14, (495) 640-32-14, (499) 769-32-14
info@tdme.ru, info@tdomm.ru



Произведено под контролем правообладателя товарного знака «TDM ELECTRIC» в Китае на заводе Вэньчжоу Рокгранд Трэйд Кампани, Лтд., Китай, г. Вэньчжоу, ул. Шифу, здание Синьи, оф. А1501

Если в процессе эксплуатации продукции у Вас возникли вопросы, Вы можете обратиться в сервисную службу TDM ELECTRIC по бесплатному телефону: 8 (800) 700-63-26 (для звонков на территории РФ).

Подробнее об ассортименте продукции торговой марки TDM ELECTRIC Вы можете узнать на сайте www.tdme.ru.